



COMPTE-RENDU D'OBSERVATION

6 AOUT 2016

SEVERINE

Heure : de 22h30 à 01h40 (Heure locale)

Lieu : Plaine de Baisieux-Cysoing, au carrefour du chemin de Bouvines à Tournai et de la route de Gruson

Conditions météo : aucun nuage, pas de vent

Température : 18°C au début, 15°C à la fin

Conditions astro : Lune au couchant, Voie Lactée visible

Matériel utilisé : Télescope Newton 200/1000

Oculaires 25 mm (x 40), 10 mm (x100), 6,5 mm (x150)

Filtre CLS

Dans la Queue du Serpent (Serpens cauda) :

La constellation du Serpent est en fait « coupée en deux » par la constellation d'Ophiucus (Serpentaire) : on a la Tête d'un côté, la Queue de l'autre.

↳ ***θ (Theta) Ser*** : aussi appelée Alya : étoile triple (optique)

Les deux premières étoiles sont bien séparées à 40x, inutile d'augmenter le grossissement. On a deux étoiles identiques blanches (magnitudes 4,6 et 4,9), séparées de 22,3". Je n'ai pas cherché la troisième composante (magnitude 6,8 à 406").

↳ ***IC 4756*** : Amas ouvert

De magnitude globale 5, cet amas est joli à voir, même si les étoiles sont très écartées les unes des autres. L'observation s'est fait au 25 mm (largement suffisant, un plus grand champ aurait sans doute été meilleur).

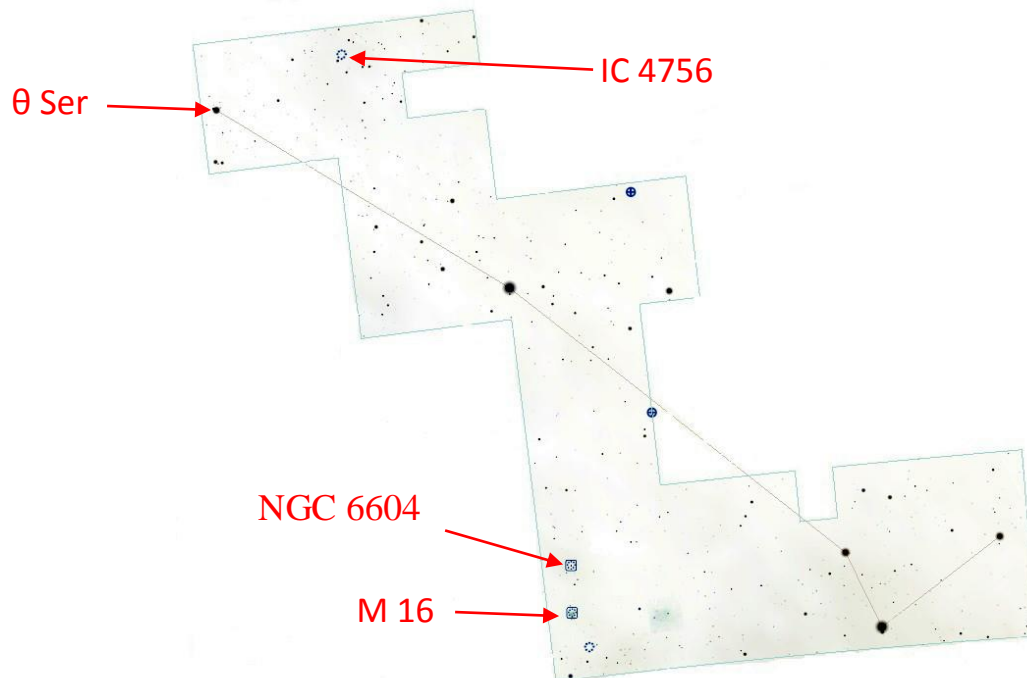
↳ ***M 16*** : amas ouvert de magnitude globale 6 ; Observation au 25 mm

La nébuleuse qui lui est associée est la Nébuleuse de l'Aigle (et ses « piliers de la création ») => pas vu

Cet amas est joli à voir, ses étoiles sont bien écartées les unes des autres.

↳ ***NGC 6604*** : amas ouvert de magnitude globale 6,5

Je me suis demandé si je l'avais vraiment trouvé ...
à rechercher une prochaine fois pour confirmation.



Dans l'Ecu de Sobieski (Scutum) :

Cette constellation n'est pas évidente à apercevoir avec des étoiles ne dépassant pas la magnitude 4. Néanmoins, elle possède quelques objets intéressants de par sa position dans la Voie Lactée. Elle est « coincée » entre le Serpent, le Sagittaire et l'Aigle.

↳ **M 11** : Amas ouvert du Canard Sauvage

L'observation au 25 mm est suffisante, avec un fourmillement d'étoiles dans un champ restreint

↳ **NGC 6664** : Amas ouvert

Facile à trouver (à proximité de α Scu), c'est un petit amas d'une vingtaine d'étoiles visibles et de magnitude globale 8.

↳ **NGC 6712** : Amas globulaire

Petit amas de magnitude globale 8, il est assez nébuleux. Il n'est pas extra à voir au 25 mm, encore moins en grossissant.

A rechercher plus tard pour se faire une meilleure idée.

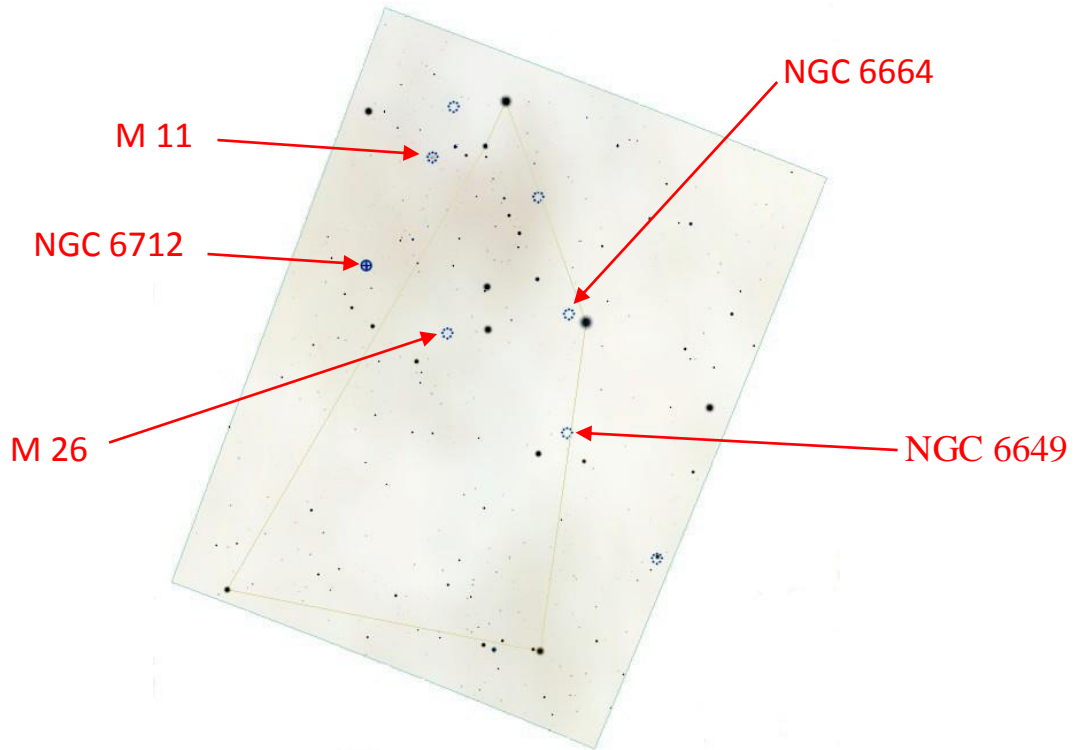
↳ **M 26** : Amas ouvert

Facile à trouver, c'est un amas de magnitude globale 8. Au 25 mm, il est très étendu avec des étoiles brillantes.

↳ **NGC 6649** : Amas ouvert

C'est un petit amas de magnitude globale 8. Je ne l'ai pas trouvé top.

A rechercher plus tard pour se faire une meilleure idée.



Dans la Couronne Boréale :

↪ **γ (gamma) CrB** : étoile binaire :

Séparées de 0,6", même grossi à 150x, on devine seulement le couple d'étoiles blanches (il faut bien se concentrer, on observe seulement un point difforme) de magnitudes 4 et 5,6.

↪ **η (eta) CrB** : étoile binaire :

Séparées de 0,7", même problème que γ CrB. On a ici deux étoiles jaune orangées de magnitudes 5,6 et 5,9

↪ **θ (theta) CrB** : étoile binaire :

Séparées de 0,8", même problème que γ CrB. Seule l'étoile principale blanche est visible. Les magnitudes sont de 4,3 et 6,3.

↪ **ζ (zeta) CrB** : étoile binaire :

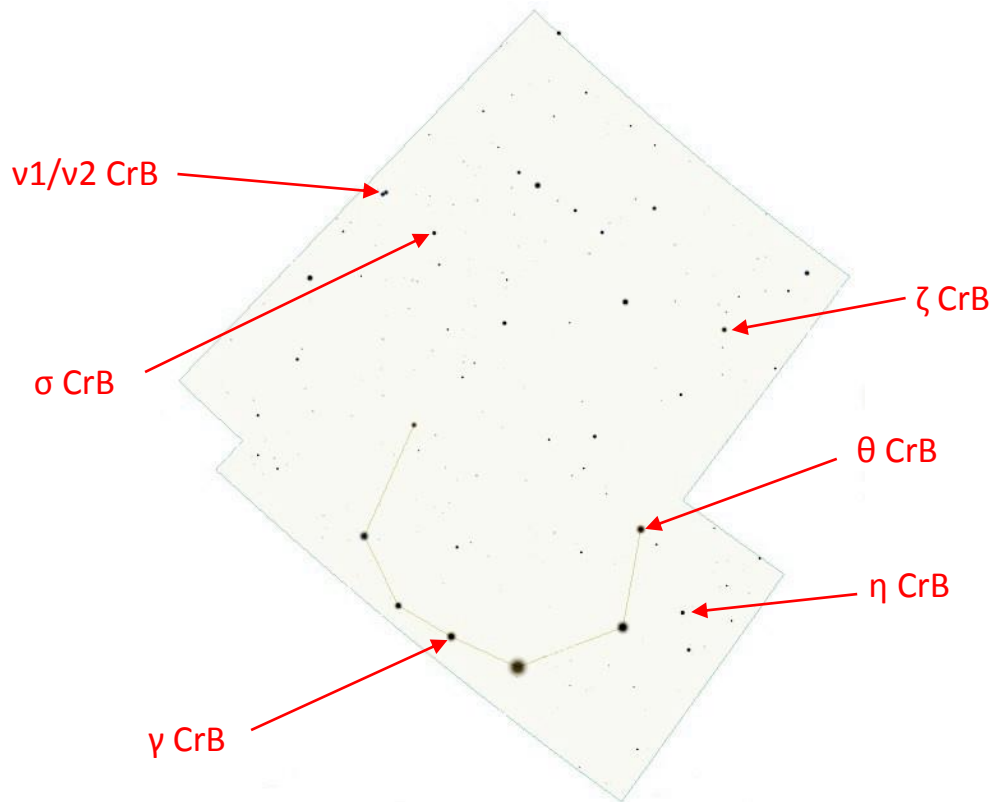
Séparées de 6,4", les deux étoiles sont déjà visibles au 25 mm. Grossi ensuite 100x et 150x pour mieux apprécier leur couleur blanche. Les magnitudes sont de 4,9 et 5,9.

↪ **σ (sigma) CrB** : étoile binaire :

Séparées de 7,2", on apprécie plus la séparation en grossissant 150x. On a deux étoiles jaune-orangées de magnitudes respectives 5,2 et 6,6. Je n'ai pas cherché la troisième composante (en fit système quadruple) de magnitude 10,8)

↪ **ν_1/ν_2 (nu) CrB** : double optique

Inutile de grossir exagérément, les deux étoiles sont séparées de 355". De magnitudes 5,4 et 5,6, elles sont de même couleur orangée.



Dans Hercule :

↪ **ζ (zeta) Her** : binaire séparée de 1,3" :

L'étoile principale est très brillante (magnitude 2,9) par rapport à l'autre (magnitude 5,5). Je n'ai pas réussi à les séparer.

↪ **Star 23** : Astérisme :

Cet ensemble d'une quinzaine d'étoiles forme un « 5 » à l'envers. Une étoile plus brillante que les autres commence cet astérisme.

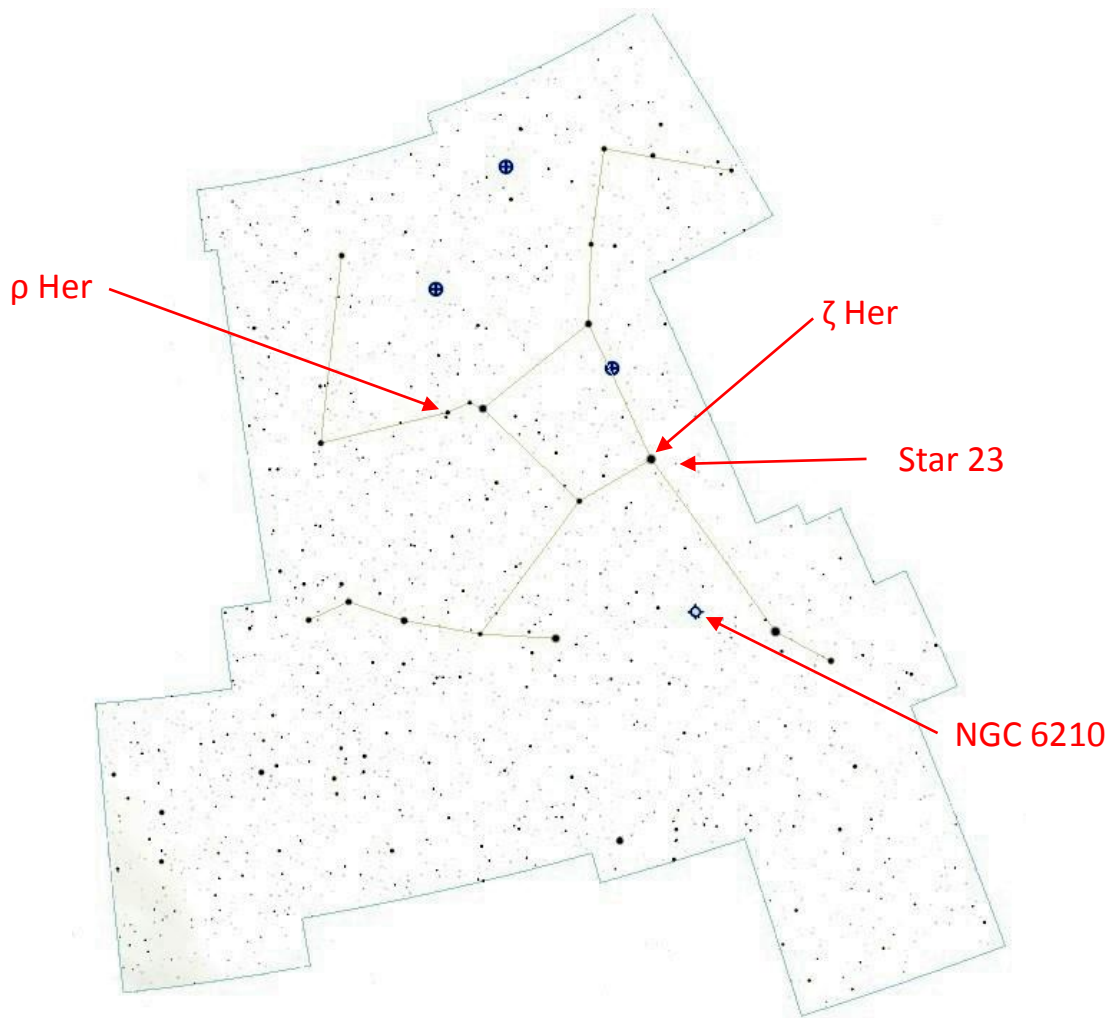
Facile à trouver et sympa à voir au 25 mm

↪ **ρ (rho) Her** : binaire séparée de 4" :

On apprécie la séparation en grossissant 150x. De magnitudes 4,5 et 5,4, on a une étoile principale blanche et une compagne jaune.

↪ **NGC 6210** : Nébuleuse planétaire de magnitude 9

De couleur bleue pâle, on la devine au 25 mm. Les grossissements à 100x puis 150x confirment la présence - Joli -



Station Spatiale Internationale : elle nous a gratifié de deux passages : à 22h51 puis 00h27.

22h51 : arrivant de l'ouest, elle est passée entre la Grande Ourse et le Bouvier, puis entre Hercule et le Dragon, pour courir le long des ailes du Cygne.

00h27 : trajectoire plus « rasante » : toujours venant de l'ouest, elle est passée sous le Bouvier, a traversé Ophiucus, passé au-dessus du Sagittaire pour finir sous le Capricorne.

Voie Lactée :

Pas évidente à voir sous nos latitudes, elle était néanmoins visible ce soir : de l'Aigle à Persée en passant par le Cygne, une concentration plus élevée d'étoiles nous indique sa présence.