

Compte rendu d'observation

Soirée du 28/01/2022 au 29/01.

Heure : de 22h à 03h.

Lieu : Forest sur marque(extinction de l'éclairage 23H)

Matériel utilisé : Dobson 406mm Starfinder meade.

Oculaire : 14mm ES 100° , 5,5 ES 100° , Filtre UHC et Skyglow Optolong.

Conditions d'observations : Turbulence 4 Transparence 5/5
(ciel laiteux, passages nuageux) Pollution lumineuse 4/4
(halo de la ville de Hem assez prononcé)
Vent: faible Température 7°, 70 pourcent d'humidité.

Photos et dessins en illustration : ASTRO59.org et l'excellent Stellarium.

Observateur : Baelde Frédéric.

Introduction :

La soirée avait commencé avec le télescope bâché et une faible averse...

L'image sur SAT24 laissée percevoir quelques furtives éclaircies mais vraiment rien d'évident.

Enfin... vers 22H le ciel ce dégage et la constellation
D'Orion est déjà haute dans le ciel :

M35/M36/M37/M38

Je commence avec quatre superbes amas ouverts :
M35(Gémeaux), M36, M38 et surtout M37(Cocher) de
grand classiques qui remplissent le large champ de mon ES
14mm.



Comète C2019L3 ATLAS :

Son repérage n'est pas évident dans un ciel où les étoiles de faibles magnitudes sont à peine perceptibles...

Dans l'oculaire ES14mm+Skyglow : elle est évidente, et semble plus étendue en vision périphérique.

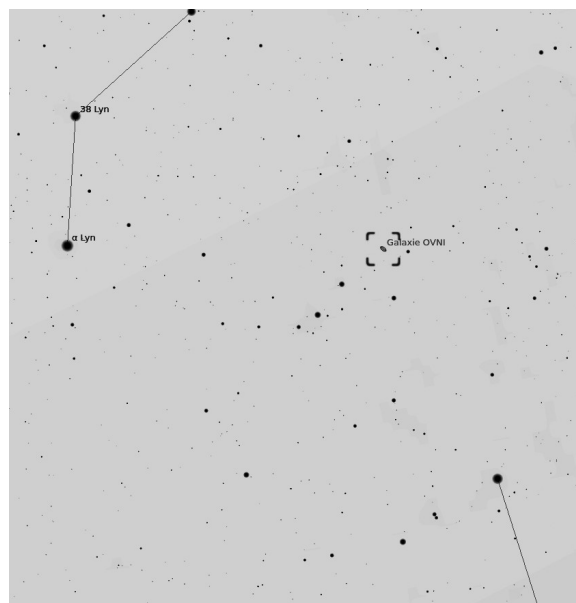
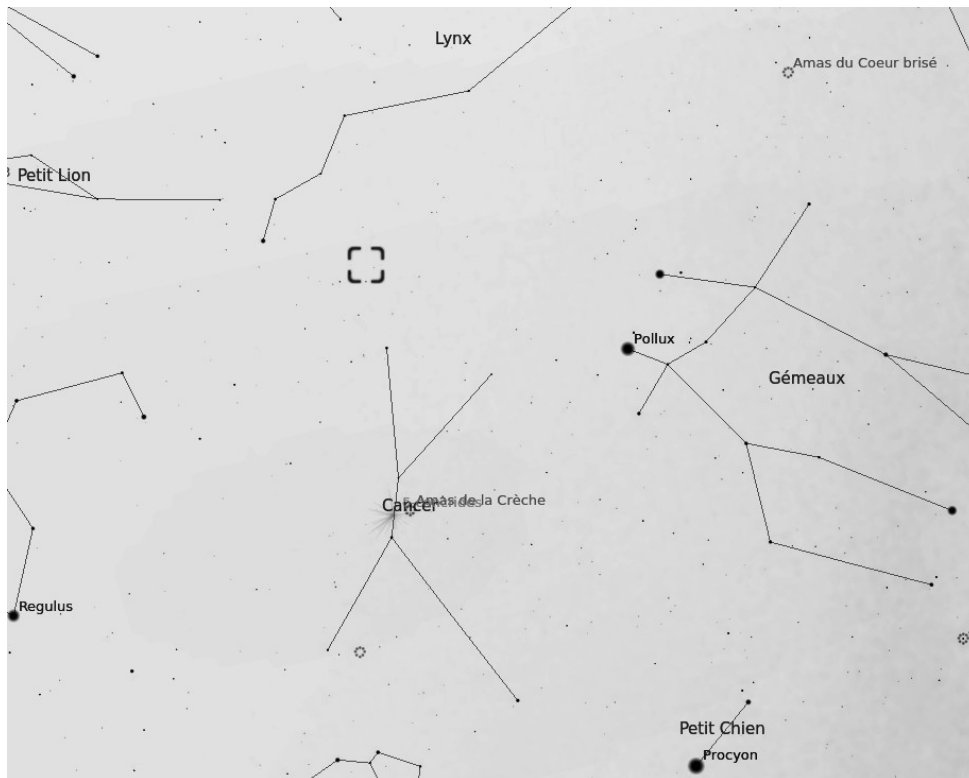


Je décide de la dessiner avec l'ES 5,5 car elle est toujours aussi lumineuse malgré ce grossissement de 332X.

La galaxie NGC2683 :

C'est un de mes objets préféré dans cette période, cette galaxie est très lumineuse et accessible à tout les diamètres !

Voilà les cartes de repérages :



Je la dessine avec l'ES 5,5mm, elle est magnifique et remplie en partie le champ de mon oculaire et à 332X la vision est impressionnante !



Il est 00H30 le Lion commence a monter, j'en profite pour observer la superbe :

Galaxie NGC2903

Elle est assez lumineuse et laisse percevoir facilement un de ces bras spiraux avec l'ES5,5 même dans ces conditions d'observations.

Comète 67P/Churyumov-Gerasimenko :

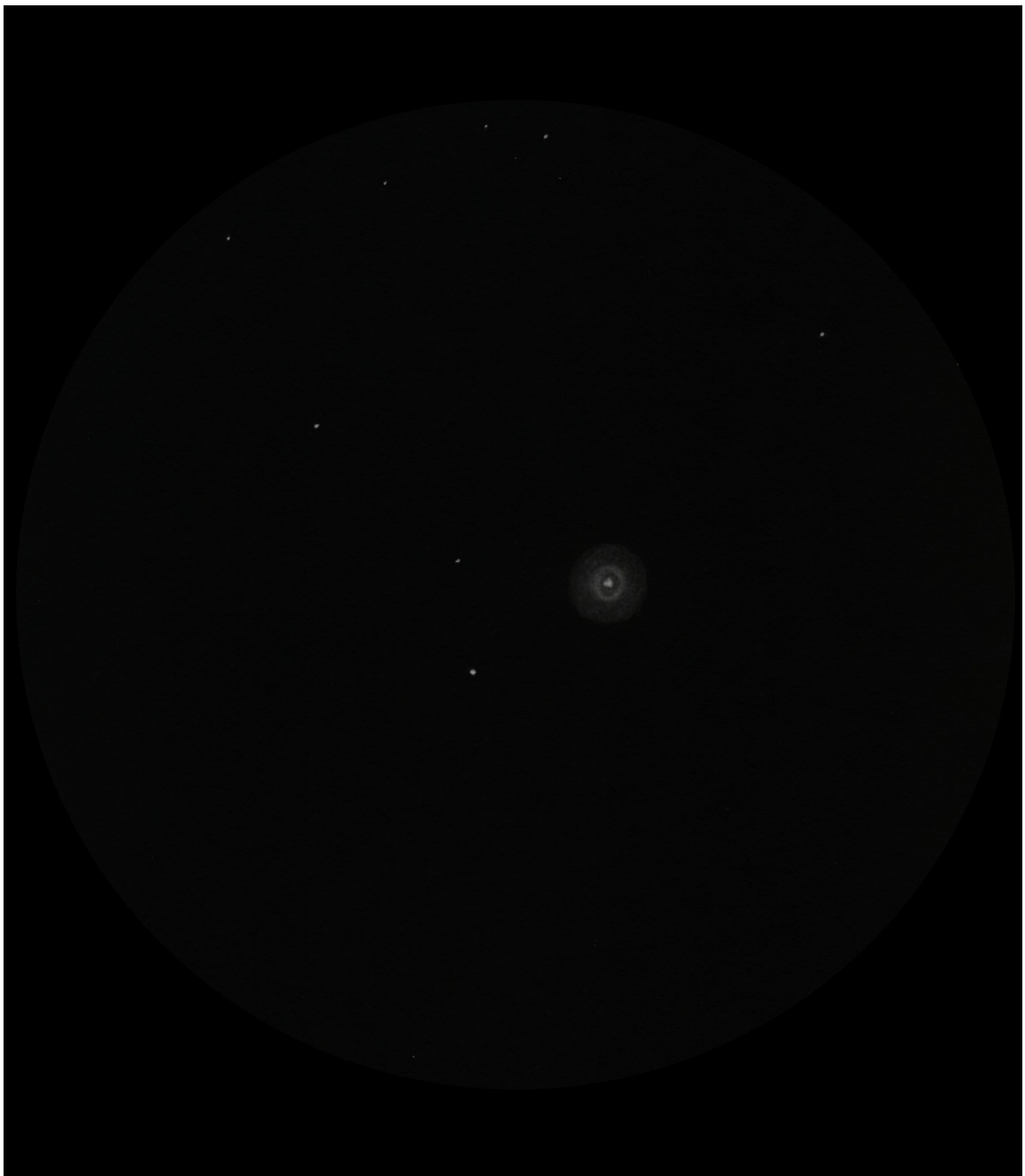
A l'ES 14mm et Skyglow la comète n'est pas trop difficile à repéré mais elle paraît moins lumineuse que C2019L3 ATLAS, je la dessine avec l'oculaire de 5,5mm :



M65/M66

Les galaxies M65/M66 très lumineuses et commencent à ce détailler dans le 14mm avec le filtre Skyglow.

NGC2392 (Nébuleuse de l'Esquimau)



Dans l'ES5,5mm +UHC la nébuleuse est superbe, lumineuse malgré le filtre et le grossissement utilisé.

Pendant les moments de stabilité d'autres détails apparaissent, mais top furtivement pour être dessiner.

Avec une turbulence moins élevé, j'aurai pu sans problème doubler le grossissement utilisé pour faire ce dessin.

NGC3872

C'est une petite galaxie elliptique dans le lion , son repérage est aisé car elle se situe non loin de Denebola.

Je la dessine avec l'ES14mm+Skyglow, elle paraît petite et faible avec un noyau presque ponctuel.



la 'Chaîne de Markarian'

Il est bientôt 3H, je décide pour terminer ,d'observer quelque grands classiques lumineux de la constellation de la vierge.

J'utilise un oculaire grand champ comme le 14mm + filtre Skyglow.

M84,M86 ainsi que NGC4438 et 4435 sont évidents, les autre composante de l'amas comme 4402 ou 4488 sont visible en vision tes faiblement en vision décalée.

M99,M100 et M98

Un peut au dessus dans la Chevelure de Berenice J'observe M99,M100 et M98.

Elles sont bien lumineuses et laissent percevoir quelques détails de structure en vision décalée.

Dans de bonnes conditions elles sont tout simplement magnifiques.

M51

C'est certainement une des galaxies les plus impressionnante, même dans des conditions d'observations difficiles j'arrive à percevoir sa forme spirale caractéristique (ES14 + Skyglow)

M3 et M13

Pour terminer en beauté, j'installe l'ES 5,5mm pour observer deux amas globulaires 'photographiques'

M13 dans Hercule et M3 dans les chiens de chasse .

Ils remplissent pratiquement tout le champ de l'oculaire 100° ,c'est juste magnifique !



M3 Richey Chretien 500/4000 Canon EOS 450D

