



COMPTE-RENDU D'OBSERVATION

SEVERINE

****4 FEVRIER 2022****

Heure : de 19h30 à 22h35 (Heure locale)

Lieu : Chemin entre 2 Dimages, entre Gruson et Cysoing

Conditions météo : nuageux au début et en fin de séance, vent présent en rafales

Température : 3°C → 1°C

Conditions astro : Lune de presque 4 jours présente jusqu'à 21h15

Matériel utilisé : Télescope Newton 200/1000

Oculaires 25 mm (x 40), 10 mm (x100), 6,5 mm (x150)

Oculaire SWA type II 10 mm de l'association (SWA = super grand champ)

Telrad, Chercheur Celestron 9x50

Introduction :

Après avoir vérifié et re-vérifié plusieurs fois, la petite grenouille a certifié un créneau d'observation entre 19h30 et 23h.

Rdv a donc été donné pour 18h - 18h30 à proximité de Gruson. Arrivée vers 18h40, j'ai rejoint Frédéric B. ainsi qu'Olivier, dit Pépito.

Le ciel était encore bien chargé en nuages. Le temps d'installer le télescope et qu'il se mette en « température », de prendre un petit chocolat chaud, les nuages étaient partis.

Dans Orion :

↳ **17 Ori (Rho Ori / ρ Ori)**

Etoile binaire située à 345 al

Couple trouvé au 25 mm ; suis passée au 10 mm sans dédoubler

Les deux étoiles sont dédoublées au 6,5 mm : leur écart angulaire est de 6,8"

17 Ori A est une étoile de magnitude 4,6 et de type spectral K : elle apparaît orangée

17 Ori B est une étoile de magnitude 8,5 : elle apparaît blanc-bleue

↳ **23 Ori**

Etoile double située à 974 et 988 al

Couple déjà dédoublé au 25 mm : observation au 10 mm : séparation : 32,5"

23 Ori A est une étoile de magnitude 4,95 et de type spectral B : elle apparaît blanc-bleue

23 Ori B est une étoile de magnitude 6,7 : elle apparaît bleue

↳ **28 Ori (Eta Ori / η Ori)**

Etoile triple située à 906 al

Trouvé facilement au 25 mm, mais pas dédoublé

La séparation des étoiles A et B est de 1,8", 28 Ori C a une magnitude proche de 11 (pas cherchée)

L'écart est trop faible compte-tenu du seeing de la soirée : à retenter sous un ciel meilleur

↳ **Rigel (β Ori)**

Etoile binaire située à 777 al

Hyper facile à trouver : observation au 6,5 mm : séparation : 9,5"

β Ori A est une étoile de magnitude 0,3 et de type spectral B : elle apparaît blanc-bleue

β Ori B est une étoile de magnitude 6,8 : elle apparaît blanc-bleue

☞ STF 747

Etoile double située à 1684 et 5930 al

Couple déjà dédoublé au 25 mm : observation au 10 mm : séparation : 36"

STF 747 A est une étoile de magnitude 4,7 et de type spectral B : elle apparaît blanche

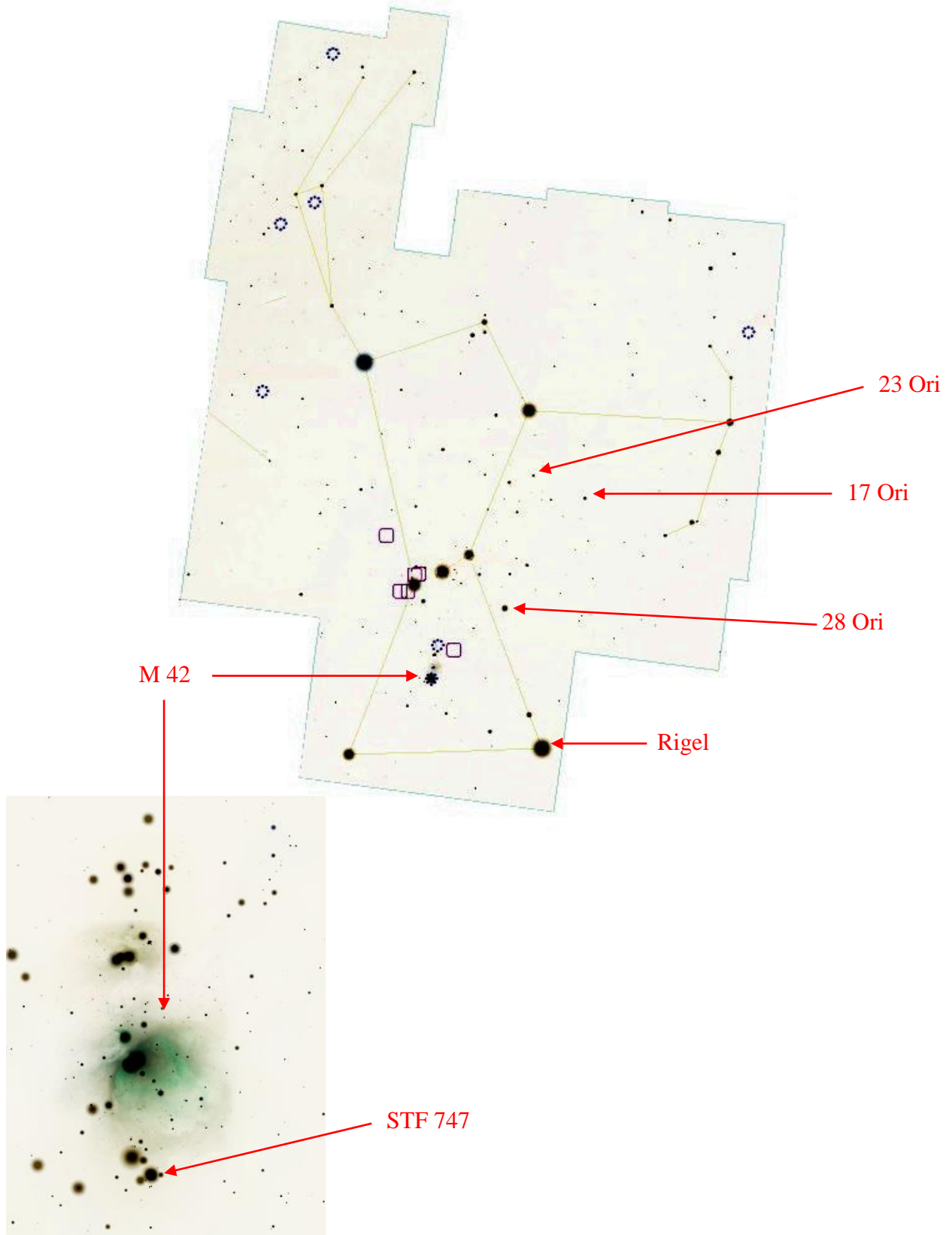
STF 747 B est une étoile de magnitude 5,5 et de type spectral B : elle apparaît blanche

☞ M42 & Co

La Grand Nébuleuse d'Orion, située à 1600 al

On ne se lasse pas

Observée au 25 mm puis au 10 mm, puis rajout du filtre OIII

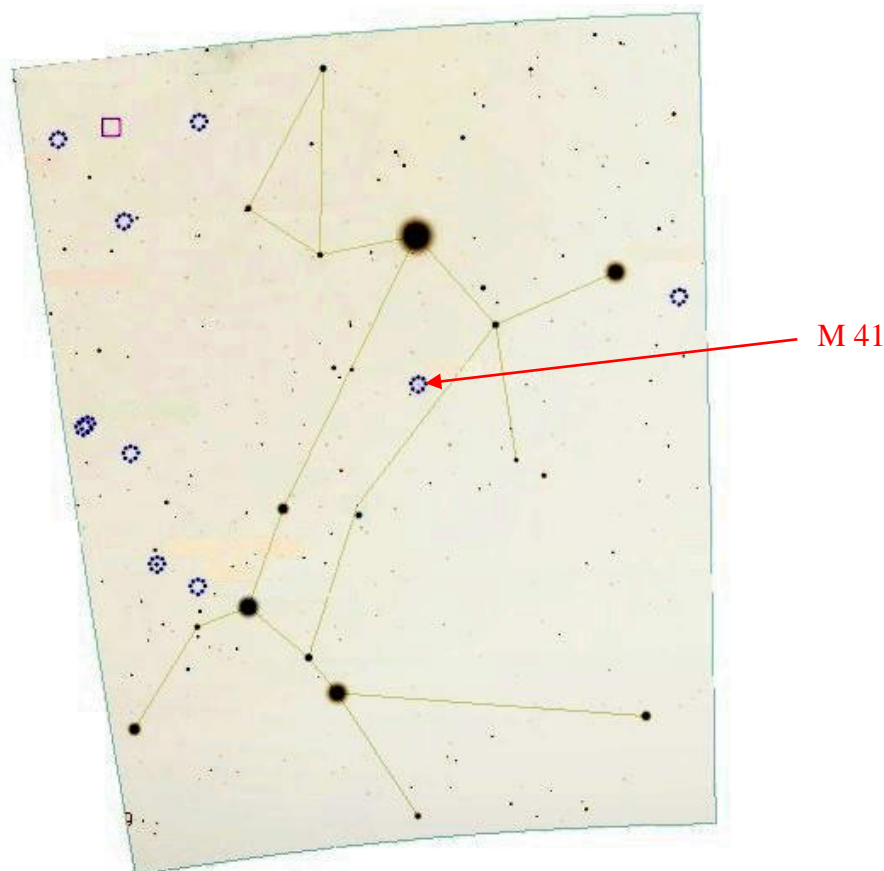


Dans le Grand Chien (Canis Major) :

↪ M 41 : « Amas de la Petite Ruche »

Amas ouvert situé à 1300 al, d'une magnitude globale de 4,5

Facile à trouver, observé au 25 mm, au 10 mm, puis avec le SWA : il n'y a pas photo, le SWA fait la différence : amas, très sympa à voir, assez riche en étoiles : à refaire !



Dans la Licorne (Monoceros) :

↪ β Mon (Beta)

Etoile triple située à 694 al

Déjà dédoublée au 25 mm ; suis passée au 10 mm puis au 6,5 mm pour faire apparaître la troisième étoile

Les écarts angulaires sont de 6,9" pour les étoiles A et B, 2,9" pour les étoiles B et C

β Mon A est une étoile de magnitude 4,6 et de type spectral B : elle apparaît blanche

β Mon B est une étoile de magnitude 5 et de type spectral B : elle apparaît blanche

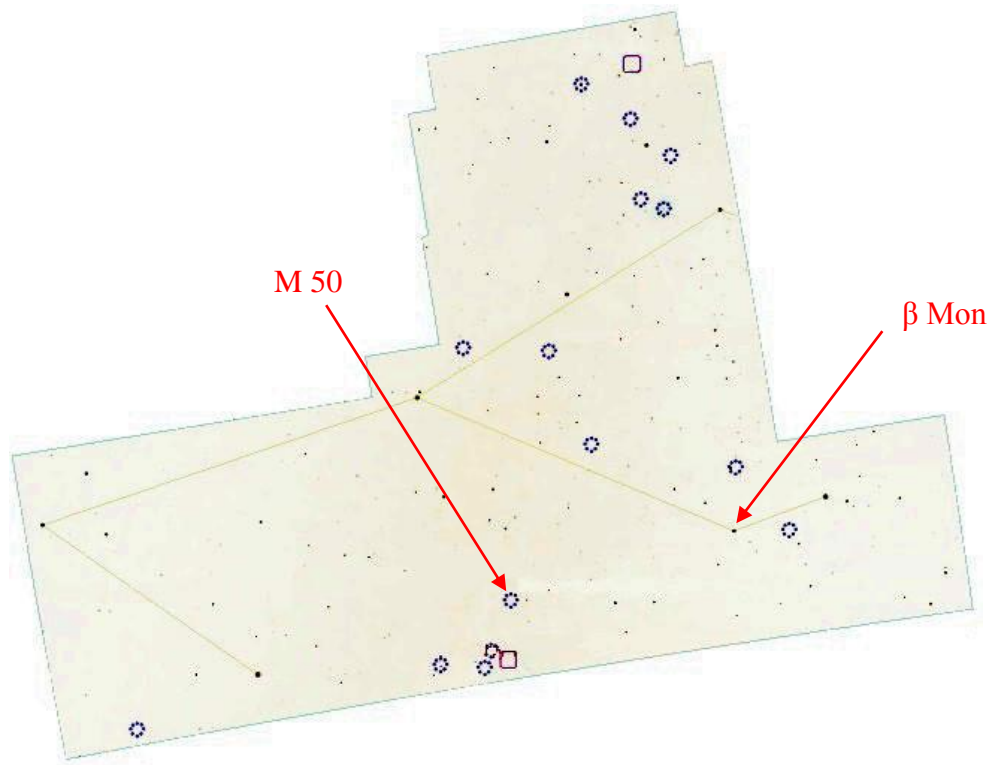
β Mon C est une étoile de magnitude 5,3 et de type spectral B : elle apparaît blanche

Cette étoile est une superbe découverte ! Réussir à séparer B et C est génial compte-tenu du seeing du moment : à refaire !

↪ M 50 : « Amas en forme de cœur »

Amas ouvert situé à 5000 al, d'une magnitude globale de 5,9

Trouvé au 25 mm, observé au 10 mm, puis avec le SWA : comme M 41, l'amas est très joli à voir : à refaire également !



En conclusion :

Des nuages cotonneux présents en arrivant qui se sont enfuis rapidement, d'autres d'altitude beaucoup plus gênants en fin de séance (qui ont fait que je me suis arrêtée là), une bonne séance entre les deux, avec la présence d'un vent soufflant en rafale ...

Certes, je n'ai pas fait tout ce que j'avais prévu (je prévois toujours beaucoup), mais de belles observations d'objets et de belles découvertes !

Une séance « top » pour la première de l'année !