

Compte rendu d'observation

Soirée du 26/02/2022.

Heure : de 19h30 à 2h30.

Lieu : Site de Aix les Orchies.

Matériel utilisé : Dobson 406mm Starfinder Meade.

Oculaire : 14mm ES 100°, ES 5,5 100°

Filtre UHC optolong et Skyglow.

Conditions d'observations : Turbulence :3

Transparence :4

Passage de voiles nuageux.

Pollution lumineuse :3 , Température entre 0°et -3°

Photos et dessins en illustration : Frédéric Baelde
ASTRO59.org

Introduction :

Nous arrivons sur site vers 19H et commençons le montage de nos télescopes :

Séverine avec son 200mm sur monture équatorial

Damien avec son Orion SkyQuest XX14 de 350mm

Olivier avec son Dobson 403mm Miroir retouché

Et moi avec mon vieux Starfinder Meade 406mm.

Le ciel est bien dégagé aucun gros halo n'est visible, seul quelques passages de voiles nuageux viennent gêner nos observations.



Photo : Olivier Derache ASTRO59.org

M42

C'est toujours sympa de commencer une nuit d'observation avec un 'grand classique', cela permet en même temps de vérifier l'alignement du viseur et surtout le réglage du télescope.

Cette nébuleuse entre entièrement dans le champ de l'ES14mm.

Magnifique ces ailes semblent se refermer afin de former une énorme bulle gazeuse, le filtre UHC rehausse considérablement le contraste et de très légères variations de couleurs sont perceptibles.

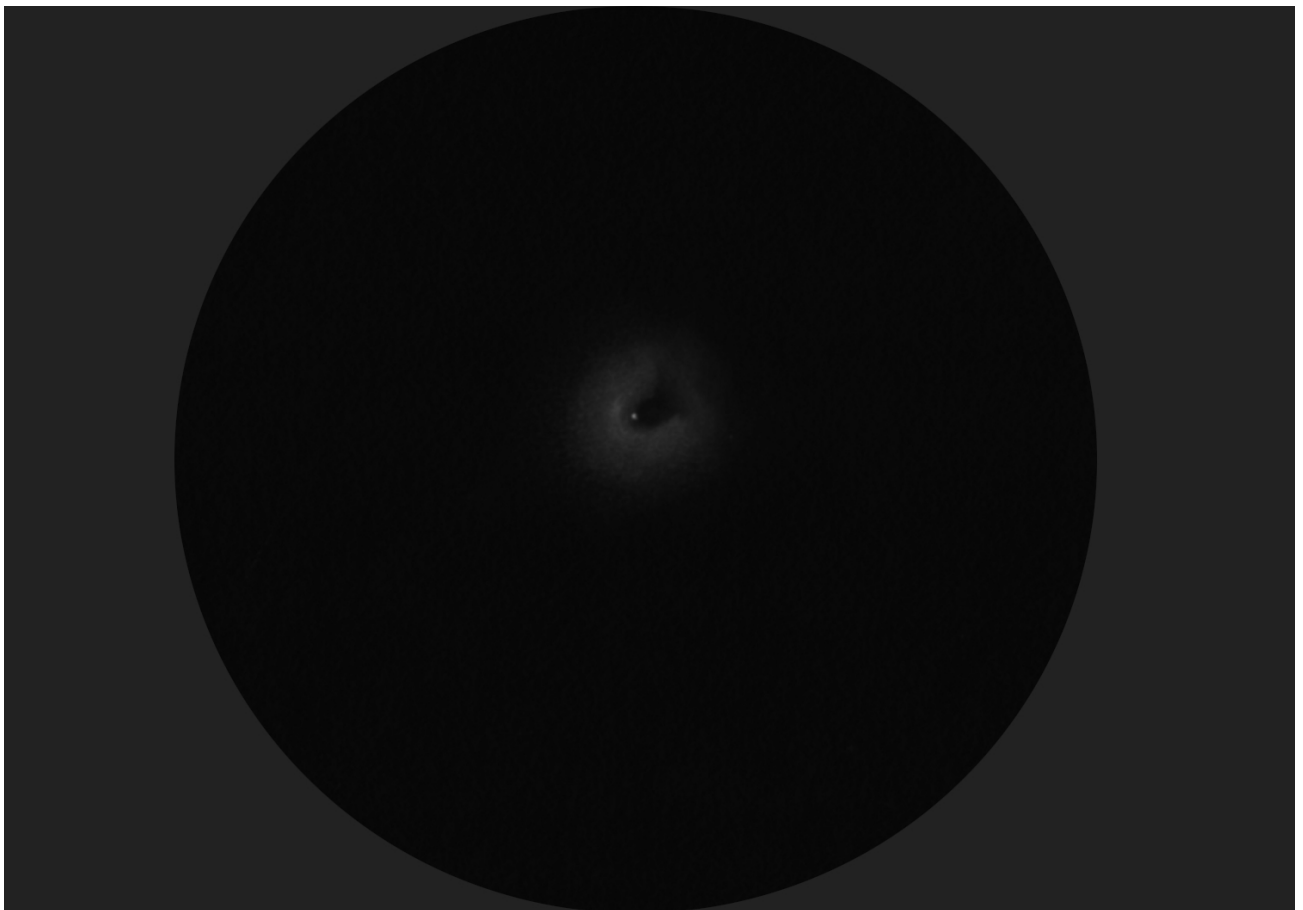


NGC1999

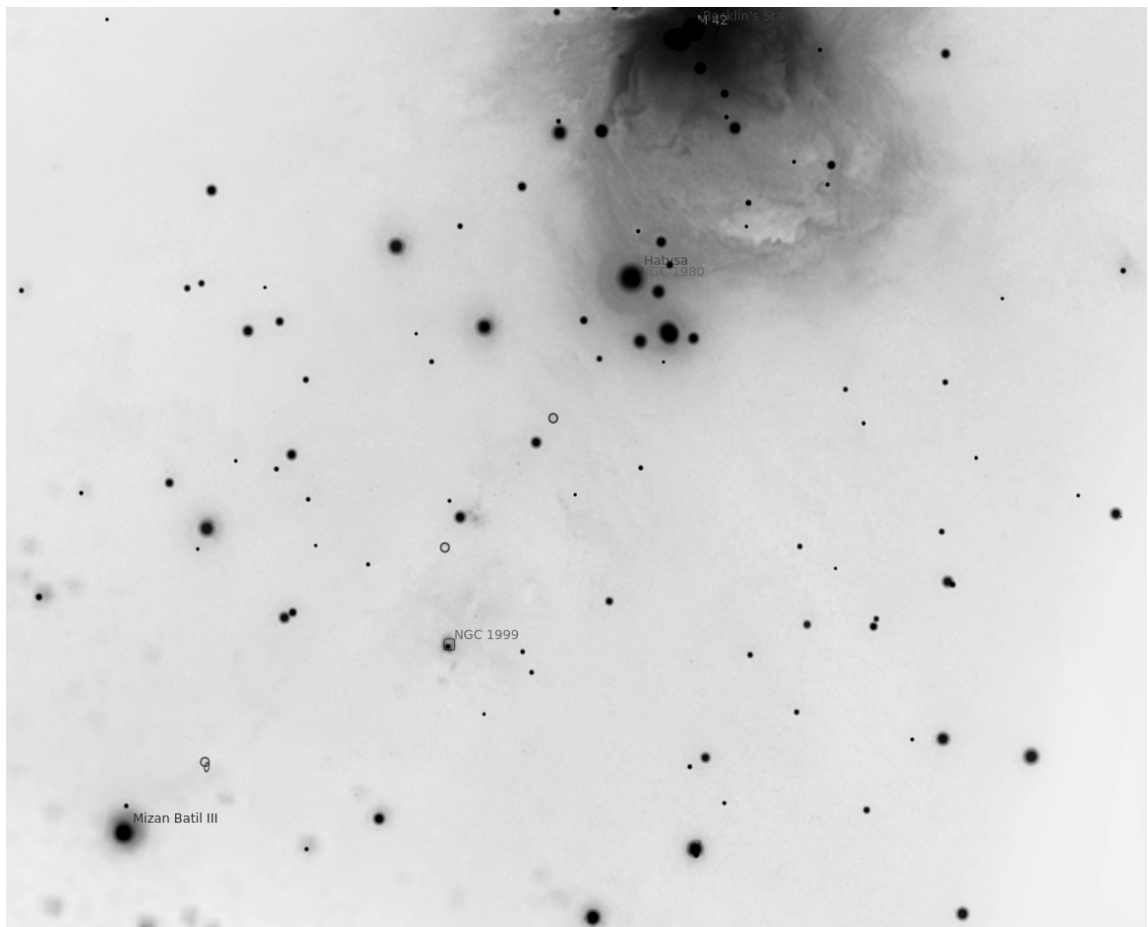
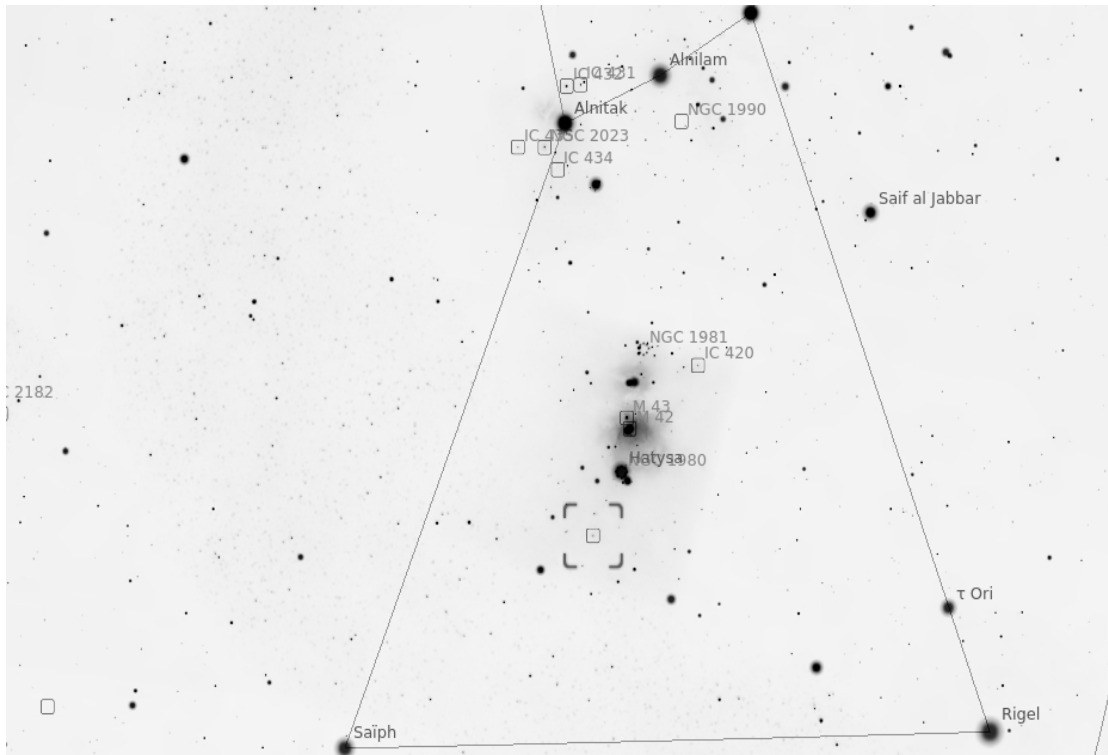
NGC1999 est une nébuleuse par réflexion située dans la constellation d'Orion, en dessous de M42.

Il n'est pas nécessaire d'utiliser un filtre pour l'observer, par contre un fort grossissement est indispensable surtout pour appréhender la zone sombre qui la compose.

Dessin de NGC1999 au T406 Barlow 2X + 8mm.



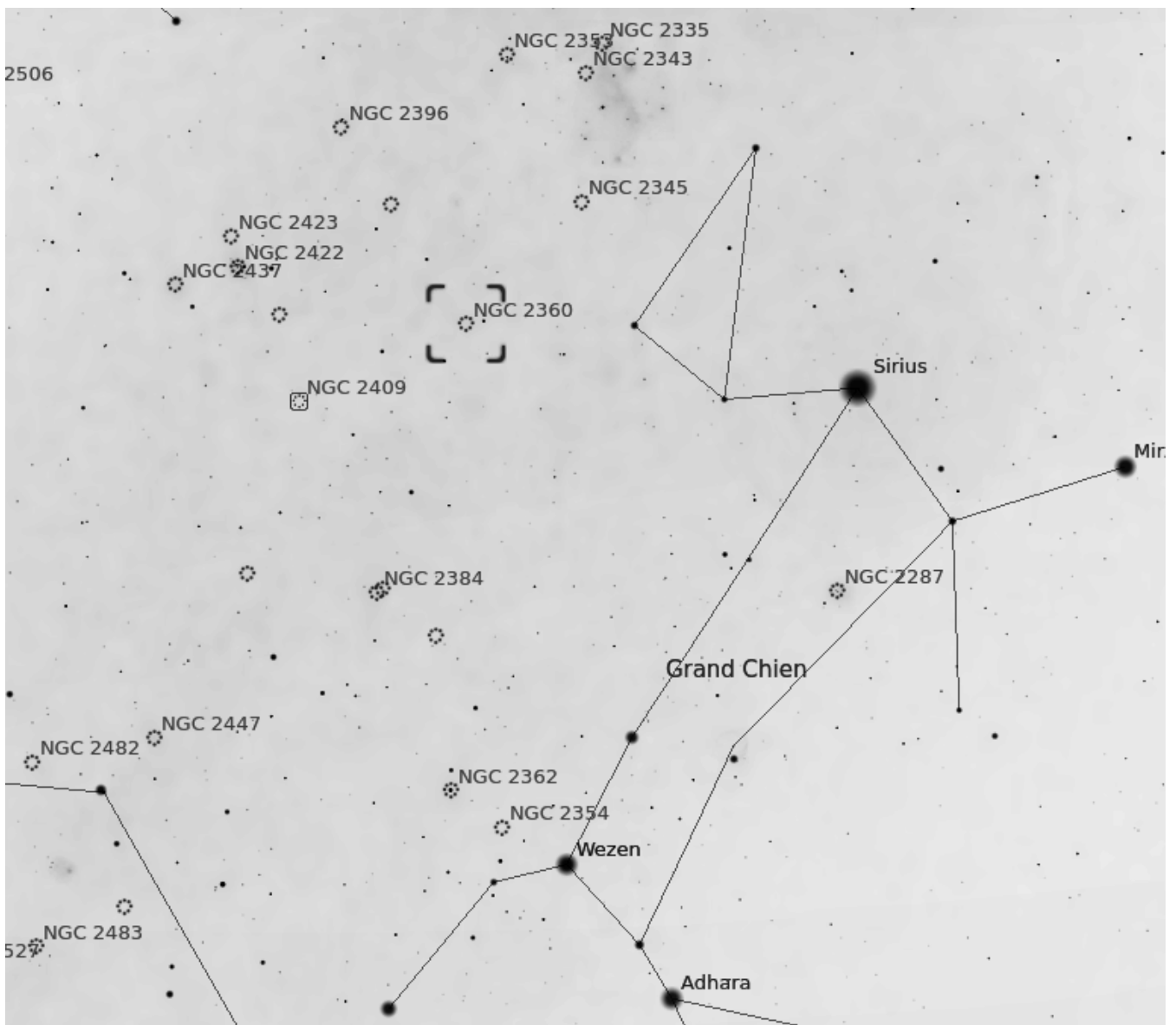
Lors du repérage la nébuleuse apparaît comme une petite tache diffuse assez faible.



NGC2360

Bel amas ouvert situé à gauche de Sirius dans le Grand Chien.

Avec l'ES14mm l'amas est bien résolu et assez concentré en étoiles.



NGC2392 :Nébuleuse de l'Esquimau

J'ai la chance de pouvoir l'observer dans l' Orion SkyQuest XX14i TrussTube de Damien.

Il a utilisé un Ethos de 3,7mm donnant un grossissement d'environ 445X optimale pour l'observation des nébuleuses planétaires brillantes .

Avec un tel grossissement la nébuleuse est assez large et dévoile ces détails de structures et sa double coquille gazeuse.

Voici un dessin qui l'a pu réaliser lors d'une précédente observation avec ce dispositif.



Dessin : Damien Devigne ASTRO59.org

M35 M36 M37 M38

Tous ces amas sont maintenant bien hauts dans le ciel, j'en profite pour les admirer avec l'ES14 et filtre Skyglow.

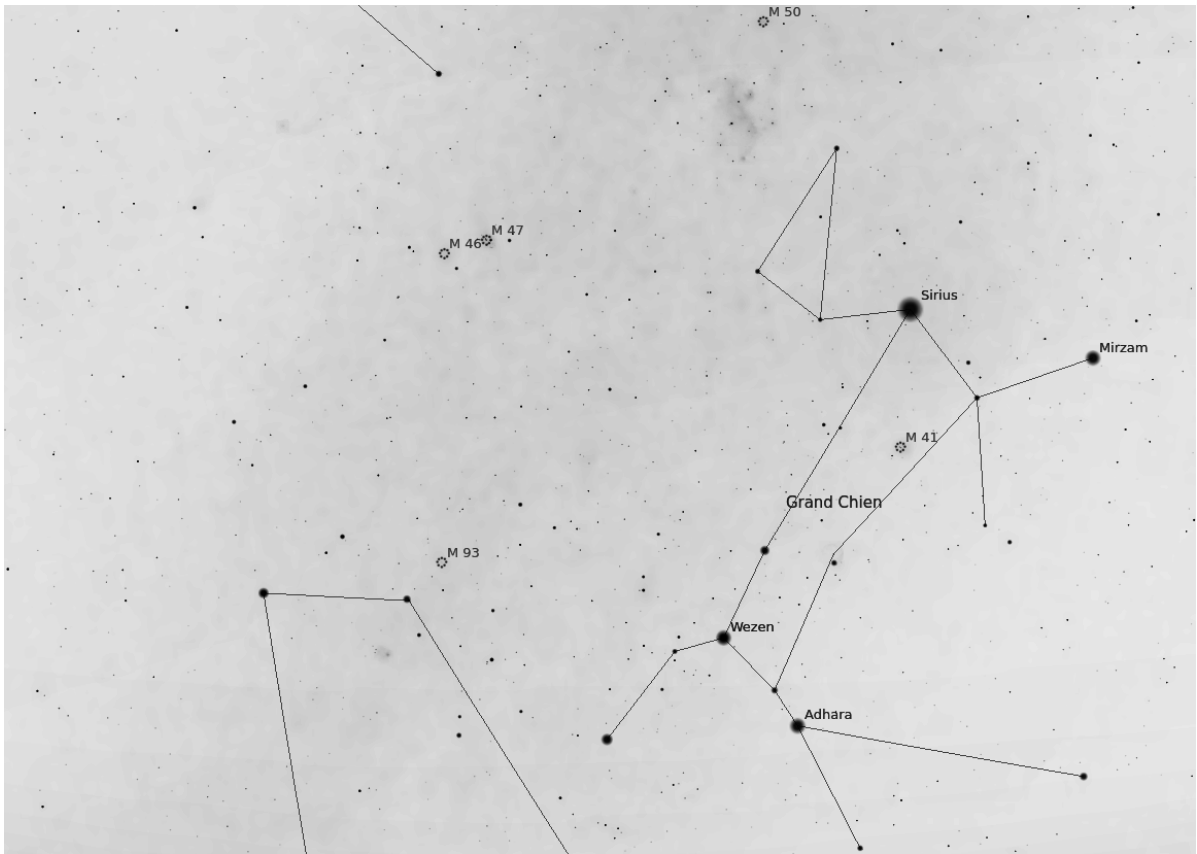
M46/ NGC2438 et M47

Situé à gauche de Sirius dans la constellation du Grand Chien, M46 est beaucoup moins lumineux que l'amas M47.

Avec l'ES14mm l'amas est concentré en étoiles relativement faibles, mais on détecte très vite NGC2438 qui se situe au cœur de l'amas.



Observatoire du Pic de Chateau Renard, Saint-Véran (04) Richey Chretien 500/4000



En poussant le grossissement avec un oculaire de 8mm et un filtre on peut facilement percevoir la structure annulaire de la nébuleuse.



M47

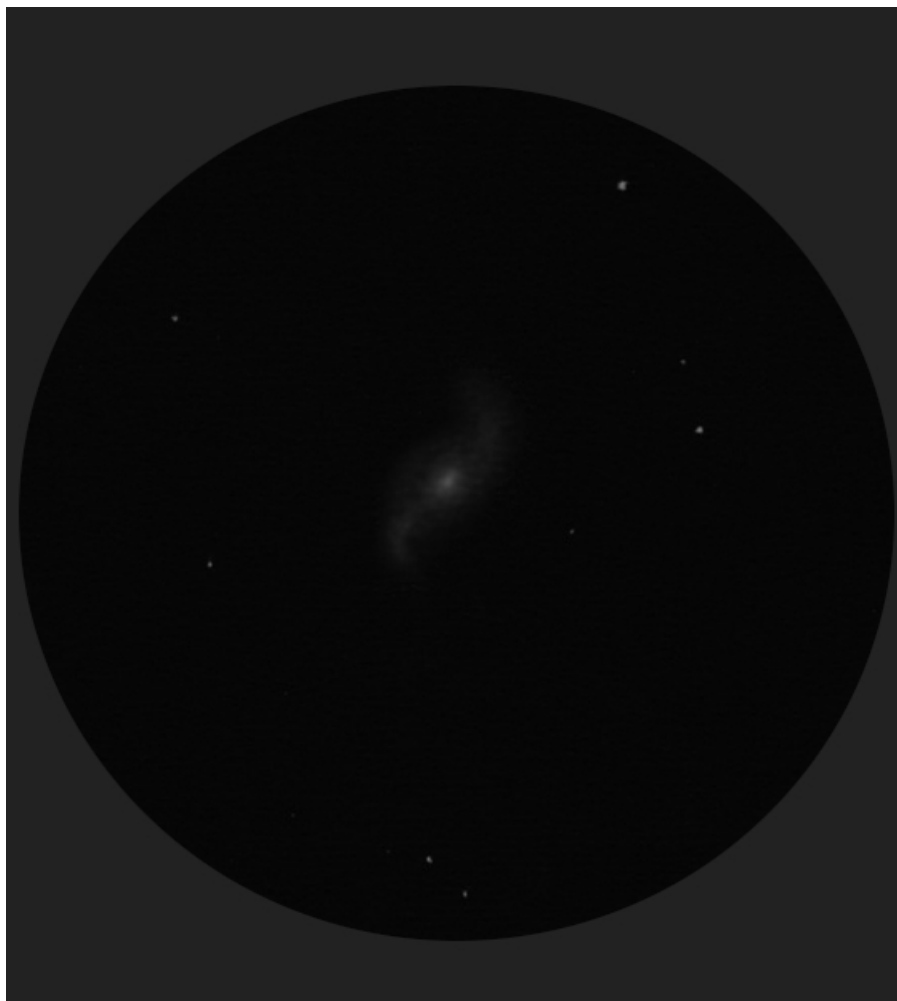
Il est facile à repérer , on l'aperçoit sans problème dans le viseur 8X50.

Avec l'ES 14mm l'amas est lumineux et assez esthétique, il est accessible à tous les optiques.

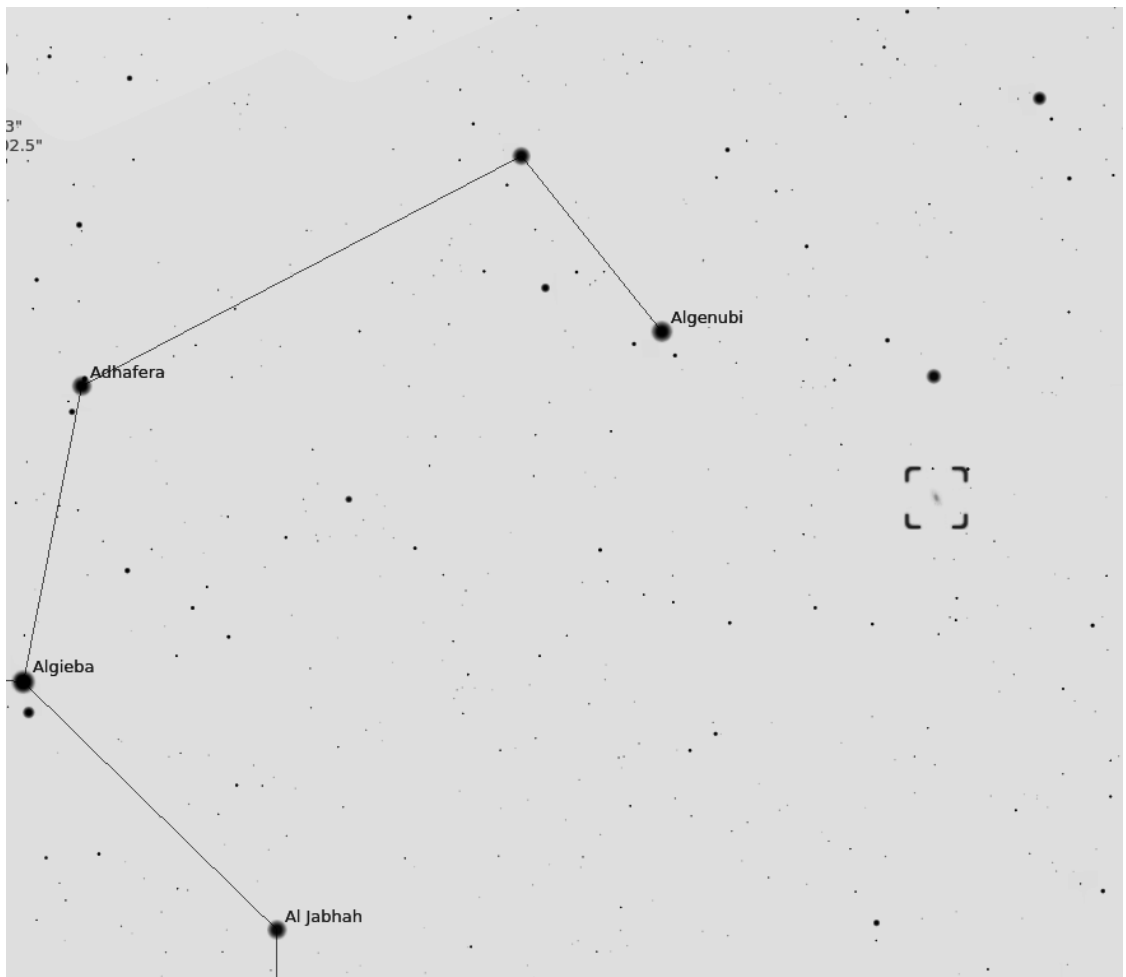
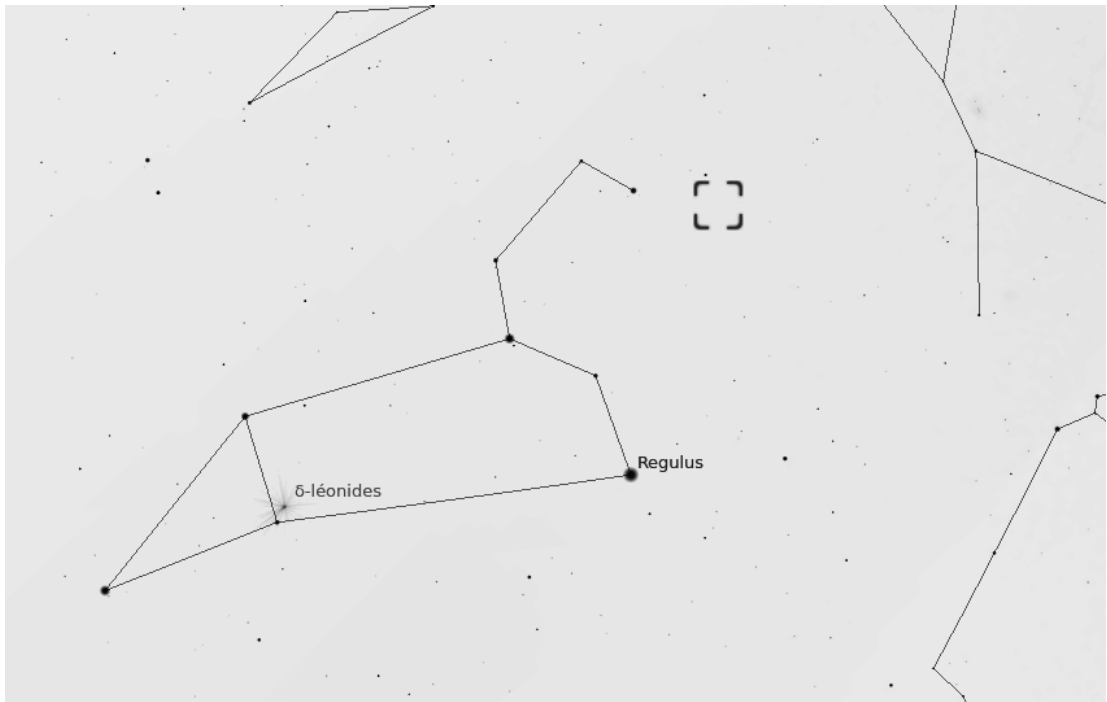
NGC2903

Cette galaxie est lumineuse et facile à pointer.

Je l'observe avec l'ES5,5mm son noyau est brillant, elle est large avec ses bras spiraux perceptibles dont un plus évident.



Voici les cartes pour le pointage :



M81/M82

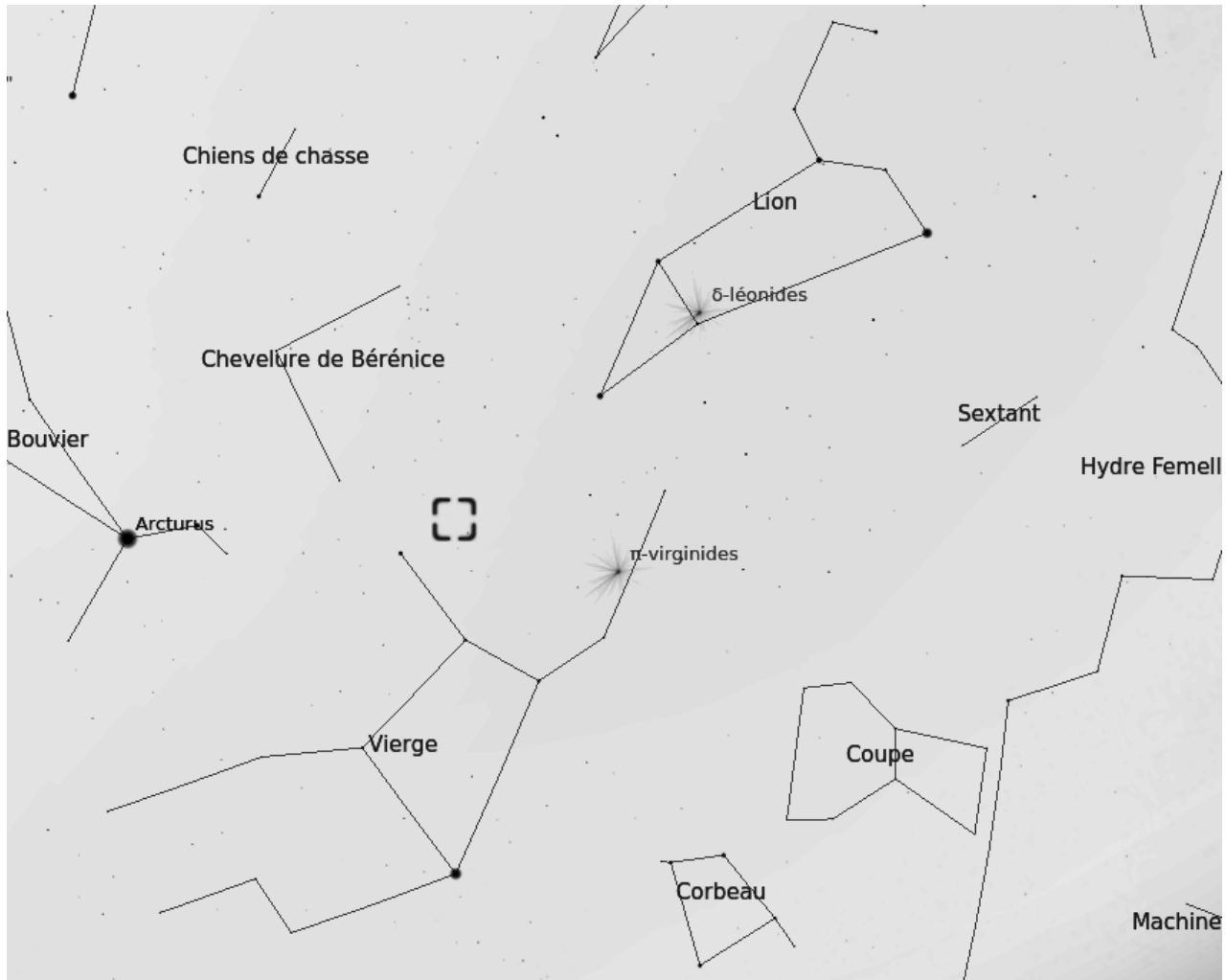
Elle sont maintenant bien hautes et idéalement observables .

C'est deux grands classiques sont bien visibles au viseur 8X50, les deux galaxies entrent tous juste sur les bord de l'ES14mm.

Je pousse facilement le grossissement avec L'ES5,5mm et prend le temps de détaillé la superbe M82, on perçoit facilement les structures ainsi que les zones sombres à son centre.



M59/M60



M60 est constituée de NGC4649 et 4647 (la plus petite)
L'ensemble de galaxies est évidents et assez esthétiques
dans l'ES14mm malgré des conditions d'observations
parfois difficiles.

La plus petite galaxie est NGC4638, elle est bien visible
avec un bon grossissement.



M59/M60 au T406

M65 M66 et NGC3628

Passage obligé dans la constellation du lion, le fameux triplet du lion, il est facile à repérer et accessible à toutes les optiques.

Avec l'ES14mm M65/M66 sont très lumineuses et la forme caractéristique de M66 se devine facilement.

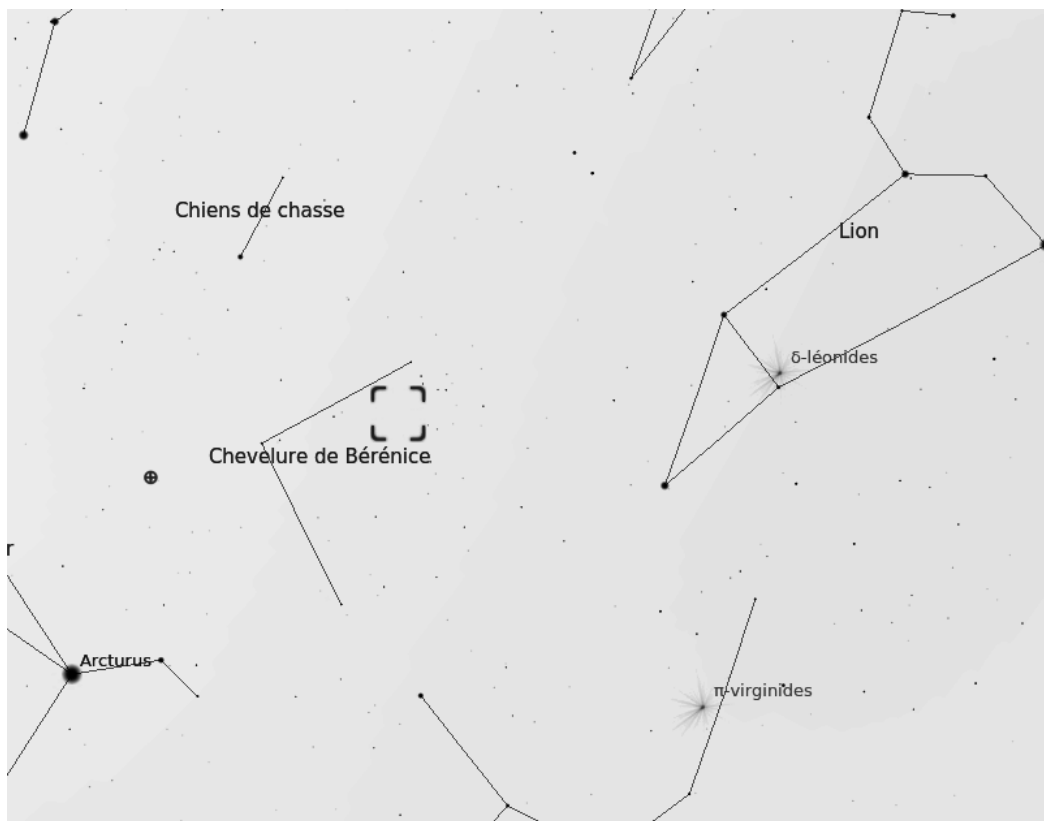
NGC3628 est beaucoup plus faible, il faut décalé le champ de l'ES14 pour la repérer.

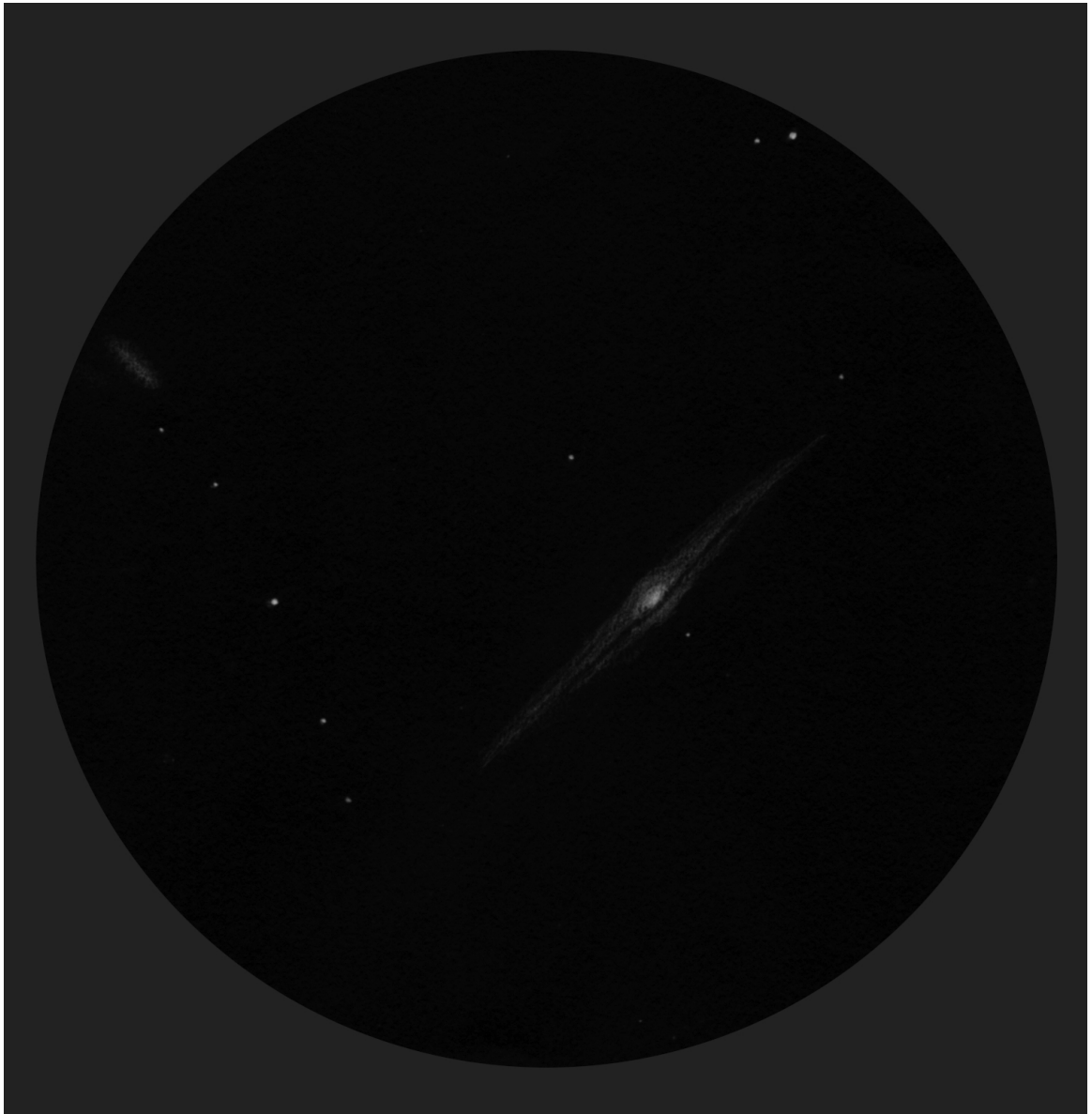
Elle est longue mais assez faible, les conditions d'observations ne permettent pas de percevoir la zone sombre qui la traverse.

NGC4565

Voici une des galaxies les plus esthétiques qui m'ai été donné d'observer !

La superbe galaxie NGC4565 est relativement simple à repérer et accessible même aux instruments de plus petit diamètres.





NGC4565 au T406

Dans l'ES 14mm la galaxie est assez fine et traverse le champ de l'oculaire, on voit facilement le bulbe galactique ainsi que la bande sombre qui parcourt la galaxie de part en part !

Elle est vraiment magnifique !

Avec l'ES5,5mm la galaxie remplit le champ de l'oculaire et malgré le grossissement élevé ,elle reste relativement lumineuse.

Les voiles nuageux sont de plus en plus gênants et les conditions se dégradent...

Il est temps de remballer, c'était une bonne soirée malgré des conditions parfois délicates.

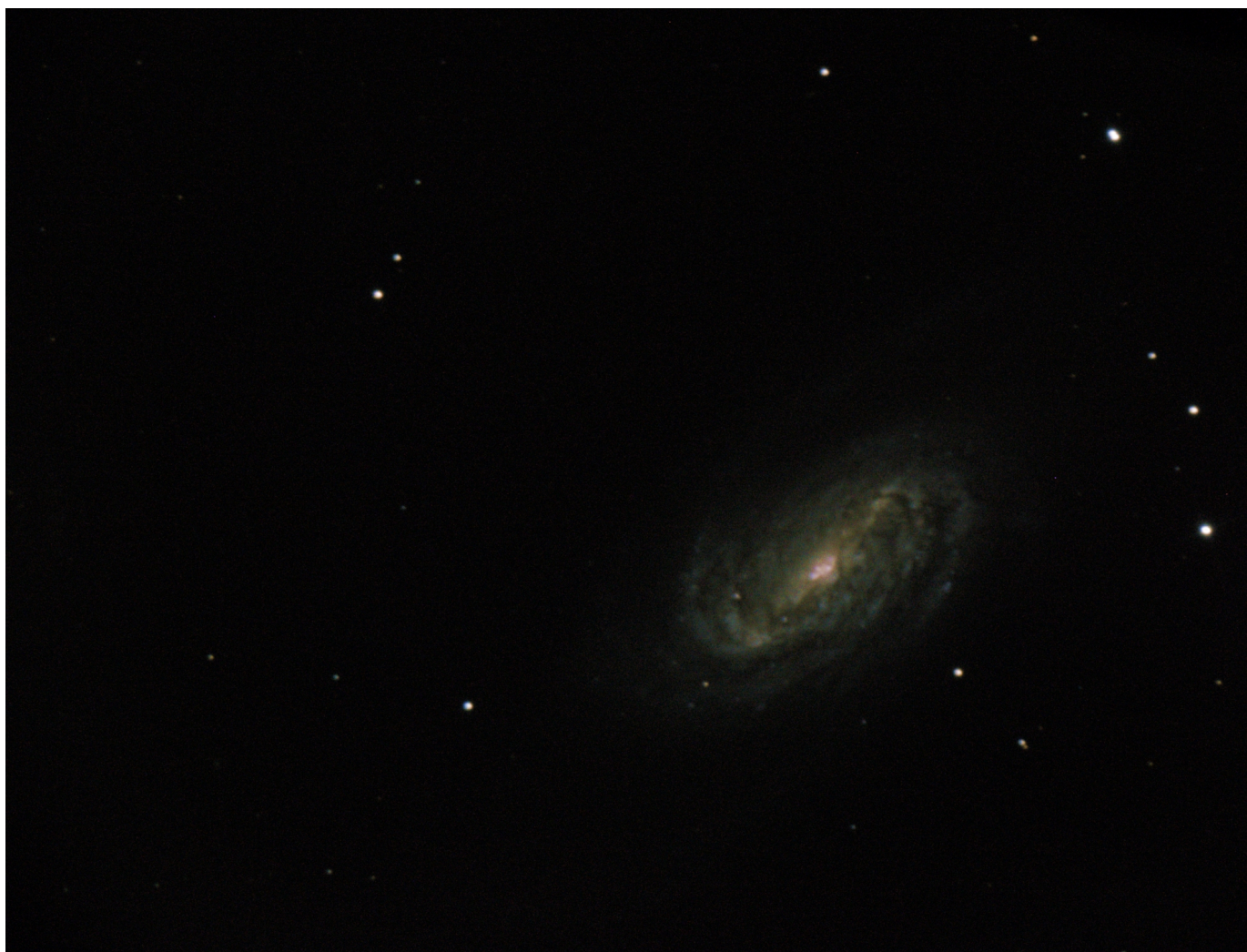
Ça fait du bien d'observer ensemble et pouvoir discuter, comparer nos observations dans nos différents instruments.

Vivement la prochaine !





NGC4565 Observatoire du Pic de Chateau Renard, Saint-Véran (04) Richey
Chretien 500/4000



NGC2903 Observatoire du Pic de Château Renard, Saint-Véran (04) Richey
Chretien 500/4000

